

草津町の給与・定員管理等について

1 総括

(1) 人件費の状況（普通会計決算）

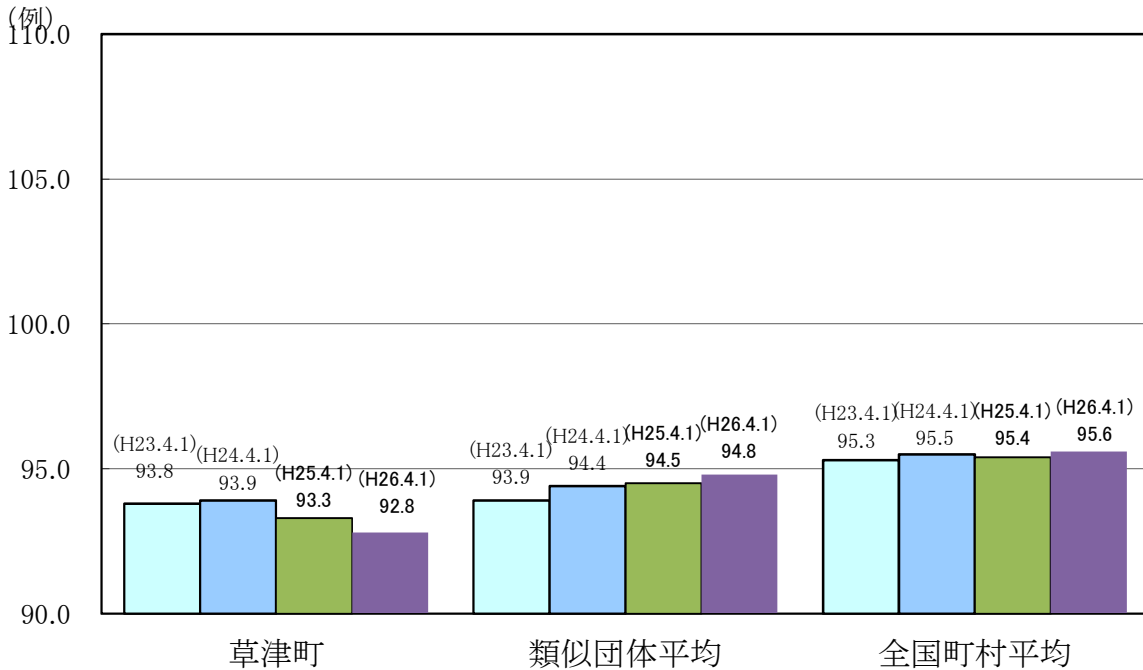
区分	住民基本台帳人口 (25年1月1日)	歳出額 A	実質収支	人件費 B	人件費率 B/A	(参考) 24年度の人件費率
25年度	人 6,813	千円 3,840,898	千円 121,084	千円 856,640	% 22.3	% 22.5

(2) 職員給与費の状況（普通会計決算）

区分	職員数 A	給与費				(参考)一人当たり 給与費 B/A	(参考)類似町村平均 一人当たり給与費
		給料 千円	職員手当 千円	期末・勤勉手当 千円	計 B 千円		
25年度	人 96	千円 361,230	千円 46,731	千円 126,323	千円 534,284	千円 5,565	千円 5,490

- (注) 1 職員手当には退職手当を含まない。
 2 職員数は、25年4月1日現在の人数である。
 3 給与費については、任期付短時間勤務職員（再任用職員（短時間勤務））の給与費が含まれており、職員数には当該職員を含んでいない。

(3) ラスパイレス指数の状況



- (注) 1 ラスパイレス指数とは、全地方公共団体の一般行政職の給料月額を同一の基準で比較するため、国の職員数（構成）を用いて、学歴や経験年数の差による影響を補正し、国の行政職俸給表（一）適用職員の俸給月額を100として計算した指数。
 2 「類似団体平均」とは、人口規模、産業構造が類似している団体のラスパイレス指数を単純平均したものである。
 3 平成24年及び平成25年は、国家公務員の時限的な（2年間）給与改定・臨時特例法による給与減額措置がないとした場合の値である。

※ 26年4月1日のラスパイレス指数が、①3年前に比べ1ポイント以上上昇している場合、②3年連続で上昇している場合、③100を超えている場合について、その理由及び改善の見込み

--

(4) 給与制度の総合的見直しの実施状況について

【概要】国の給与制度の総合的見直しにおいては、俸給表の水準の平均2%の引下げ及び地域手当の支給割合の見直し等に取り組むとされている。

①給料表の見直し

[未実施]

実施内容（平均引下げ率、実施（実施予定）時期、経過措置の有無等具体的な内容（未実施の場合には、その理由））

県内近隣市町村の状況を勘案したため、対応方針の決定に至らなかった。

②地域手当の見直し・・・支給対象地域なし

2 職員の平均給与月額、初任給等の状況

(1) 職員の平均年齢、平均給料月額及び平均給与月額の状況（26年4月1日現在）

①一般行政職

区分	平均年齢	平均給料月額	平均給与月額	平均給与月額 (国比較ベース)
草津町	45.7 歳	327,731 円	359,238 円	358,408 円
群馬県	43.5 歳	344,262 円	414,273 円	375,209 円
国	43.5 歳	335,000 円	—	408,472 円
類似団体	42.6 歳	310,381 円	354,449 円	336,306 円

②技能労務職

区分	公務員					民間			参考 A/B
	平均年齢	職員数	平均給料月額	平均給与月額 (A)	平均給与月額 (国比較ベース)	対応する民間 の類似職種	平均年齢	平均給与月額 (B)	
草津町	58.3歳	4人	336,725 円	354,305 円	355,183 円	—	—	—	—
うち清掃職員	59.4歳	2人	353,000 円	375,000 円	365,333 円	廃棄物処理業	44.7歳	288,100 円	1
うち用務員	59.3歳	1人	286,200 円	301,300 円	304,617 円	用務員	54.3歳	199,300 円	2
その他	55.1歳	1人	354,700 円	365,920 円	385,450 円	〇〇〇〇	歳	円	
群馬県	50.0歳	122人	334,513 円	369,253 円	356,877 円	—	—	—	—
国	50.1歳	3119人	287,992 円	—	326,611 円	—	—	—	—
類似団体	49.7歳	6人	271,921 円	294,995 円	282,545 円	—	—	—	—

区分	参 考		
	年収ベース(試算値)の比較		
	公務員 (C)	民間 (D)	C/D
草津町	—	—	—
うち清掃職員	5,769,400 円	3,939,100 円	1.46
うち用務員	4,593,500 円	2,747,000 円	1.67

※民間データは、賃金構造基本統計調査において公表されているデータを使用している。(平成23～25年の3ヶ年平均)

※技能労務職の職種と民間の職種等の比較にあたり、年齢、業務内容、雇用形態等の点において完全に一致しているものではない。

※年収ベースの「公務員(C)」及び「民間(D)」のデータは、それぞれ平均給与月額を12倍したものに、公務員においては前年度に支給された期末・勤勉手当、民間においては前年に支給された年間賞与の額を加えた試算値である。

(2) 職員の初任給の状況（26年4月1日現在）

区 分		草津町	群馬県	国
一般行政職	大 学 卒	172,200 円	177,300 円	172,200 円
	高 校 卒	140,100 円	143,400 円	140,100 円
技能労務職	高 校 卒	140,100 円	139,000 円	—

(3) 職員の経験年数別・学歴別平均給料月額額の状況（26年4月1日現在）

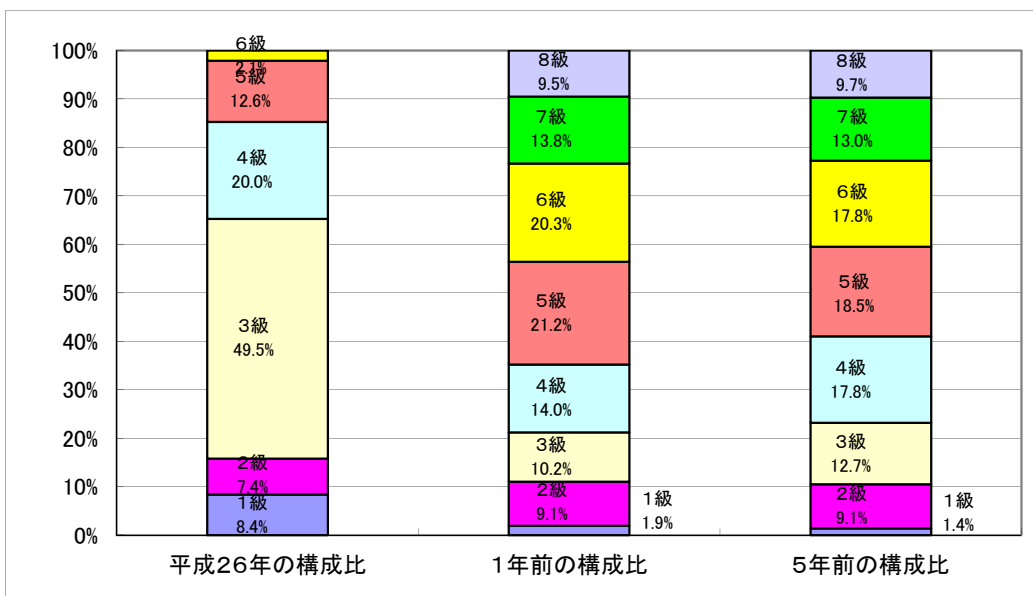
区 分		経験年数10年	経験年数20年	経験年数25年	経験年数30年
一般行政職	大 学 卒	246,700 円	346,600 円	352,800 円	386,900 円
	高 校 卒	— 円	323,600 円	336,000 円	355,500 円
技能労務職	高 校 卒	— 円	— 円	— 円	— 円
	中 学 卒	— 円	— 円	— 円	286,200 円

3 一般行政職の級別職員数等の状況

(1) 一般行政職の級別職員数及び給料表の状況（26年4月1日現在）

区 分	標準的な職務内容	職員数	構成比	1号給の給料月額	最高号給の給料月額
1 級	主事補・主事	8 人	8.4 %	135,600 円	243,700 円
2 級	主任	7 人	7.4 %	185,800 円	307,800 円
3 級	主査・係長	47 人	49.5 %	222,900 円	354,700 円
4 級	課長補佐	19 人	20.0 %	261,900 円	388,300 円
5 級	課長	12 人	12.6 %	289,200 円	400,600 円
6 級	部長	2 人	2.1 %	320,600 円	422,600 円

- (注) 1 草津町の給与条例に基づく給料表の級区分による職員数である。
 2 標準的な職務内容とは、それぞれの級に該当する代表的な職務である。



(2) 昇給への勤務成績の反映状況

一律支給

4 職員の手当の状況

(1) 期末手当・勤勉手当

草津町	群馬県	国
1人当たり平均支給額(25年度) 1,347 千円	1人当たり平均支給額(25年度) 1,661 千円	—
(25年度支給割合) 期末手当 2.60 月分 勤勉手当 1.35 月分 (1.45)月分 (0.65)月分	(25年度支給割合) 期末手当 2.60 月分 勤勉手当 1.35 月分 (1.45)月分 (0.65)月分	(25年度支給割合) 期末手当 2.60 月分 勤勉手当 1.35 月分 (1.45)月分 (0.65)月分
(加算措置の状況) 職制上の段階、職務の級等による加算措置 ・ 役職加算 5～15%	(加算措置の状況) 職制上の段階、職務の級等による加算措置 ・ 役職加算 5～20% ・ 管理監督者加算 10～25%	(加算措置の状況) 職制上の段階、職務の級等による加算措置 ・ 役職加算 5～20% ・ 管理職加算 10～25%

(注) ()内は、再任用職員に係る支給割合である。

【参考】勤勉手当への勤務成績の反映状況（一般行政職）

一律支給

(2) 退職手当（26年4月1日現在）

草津町			国		
(支給率)	自己都合	勲奨・定年	(支給率)	自己都合	応募認定・定年
勤続20年	21.62 月分	27.025 月分	勤続20年	21.62 月分	27.025 月分
勤続25年	30.82 月分	36.57 月分	勤続25年	30.82 月分	36.57 月分
勤続35年	43.70 月分	52.44 月分	勤続35年	43.70 月分	52.44 月分
最高限度額	52.44 月分	52.44 月分	最高限度額	52.44 月分	52.44 月分
その他の加算措置 ・ 定年前早期退職特別措置(割増率2～45%)			その他の加算措置 ・ 定年前早期退職特別措置(割増率2～45%)		
1人当たり平均支給額 18,510 千円					

(注) 退職手当の1人当たり平均支給額は、前年度に退職した職員に支給された平均額である。

(3) 地域手当・・・制度なし

(4) 特殊勤務手当（26年4月1日現在）

支給実績(25年度決算)	216 千円			
支給職員1人当たり平均支給年額(25年度決算)	3,600 円			
職員全体に占める手当支給職員の割合(25年度)	4.4 %			
手当の種類(手当数)	1			
手当の名称	主な支給対象職員	主な支給対象業務	支給実績(25年度決算)	左記職員に対する支給単価
ごみの収集処理及び公共下水道終末処理業務手当	該当業務従事職員	ごみの収集処理及び公共下水道終末処理業務	216千円	月額3,000円

(5) 時間外勤務手当

支給実績(25年度決算)	9,107 千円
職員1人当たり平均支給年額(25年度決算)	89 千円
支給実績(24年度決算)	6,230 千円
職員1人当たり平均支給年額(24年度決算)	59 千円

(6) その他の手当 (26年4月1日現在)

手当名	内容及び支給単価	国の制度との異同	国の制度と異なる内容	支給実績 (25年度決算)	支給職員1人当たり 平均支給年額 (25年度決算)
扶養手当	配偶者:13,000円 配偶者がいない扶養1人目:11,000円 配偶者以外扶養者:各6,500円 子の特定期間加算 (16歳年度初め~22歳年度末): 5,500円	同	—	11,201 千円	238,309 円
住居手当	住宅を借り受け、月額12,000円以上の家賃を支払っている職員 ①家賃23,000円以下:家賃-12,000円 ②家賃23,000円を超え55,000円未満: (家賃-23,000円)×1/2-11,000 ③家賃55,000円以上:27,000円	同	—	3,360 千円	279,983 円
通勤手当	通勤距離が片道2km以上である職員 ①交通機関等の利用者… 運賃相当額(55,000円を限度) ②自動車等の交通用具使用者… 通勤距離に応じ2,000円~24,500円	同	—	3,309 千円	103,397 円
管理職手当	管理または監督の地位にある職員 ・4級 46,300円 ・5級 59,500円 ・6級 72,700円 ※当分の間20%減額	異	支給額	18,907 千円	472,682 円
宿日直手当	宿日直勤務を行った職員 ・4,200円/1回	同	—	2,543 千円	27,057 円
寒冷地手当	職員の世帯等の区分に応じ支給 (11月~3月までの5ヶ月間) ・扶養親族のある職員…89,000円 ・その他の世帯主である職員… 51,000円 ・その他の職員…36,800円	同	—	7,471 千円	60,250 円

5 特別職の報酬等の状況 (26年4月1日現在)

給料	区分	給料		月額		等
		円	円	円	円	
報酬	町 長	765,000	円	(参考)類似団体における最高/最低額		
	副 町 長	634,000	円	850,000 円	350,000 円	
	議 長	300,000	円	675,000 円	360,000 円	
報酬	副 議 長	245,000	円	360,000 円	205,000 円	
	議 員	225,000	円	320,000 円	164,900 円	
				300,000 円	145,500 円	
期末手当	町 長	(25年度支給割合)		2.47	月分	(削減措置後の支給割合)
	副 町 長			3.99	月分	(削減措置後の支給割合)
	議 長	(25年度支給割合)		3.23	月分	
退職手当	町 長	(算定方式)		(1期の手当額)	(支給時期)	
	副 町 長	給料月額×在職年数×520/100		15,912,000 円	任期毎	
		給料月額×在職年数×300/100		7,608,000 円	任期毎	

- (注) 1 給料及び報酬の()内は、減額措置を行う前の金額である。
2 退職手当の「1期の手当額」は、4月1日現在の給料月額及び支給率に基づき、1期(4年=48月)勤めた場合における退職手当の見込額である。

6 職員数の状況

(1) 部門別職員数の状況と主な増減理由

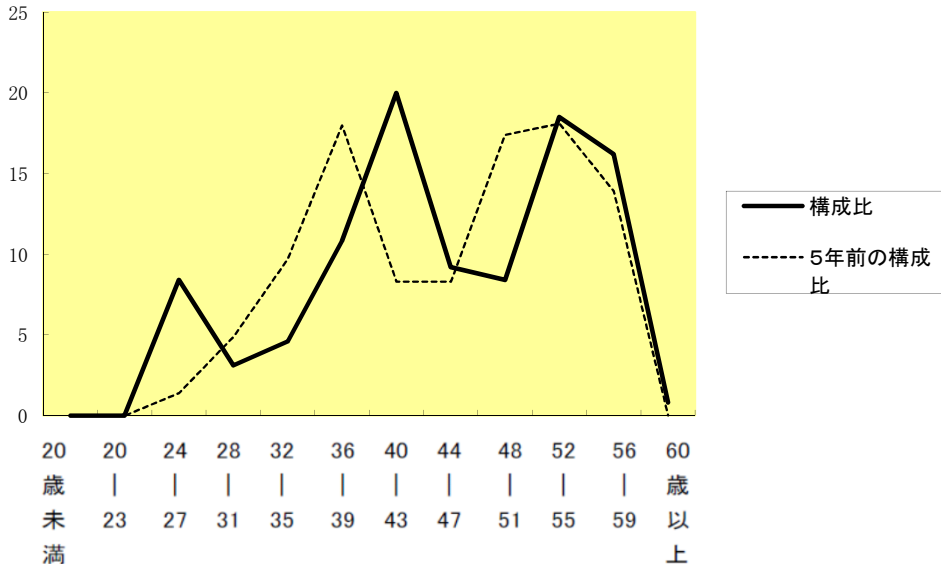
(各年4月1日現在)

部 門	区 分	職 員 数		対前年 増減数	主な増減理由
		平成25年	平成26年		
普通会計部門	議 会	2	2		
	総 務	20	20		
	税 務	12	11	▲ 1	業務見直しによる減
	農林水産	1	1		
	商 工	7	7		
一般行政部門	土 木	12	11	▲ 1	業務見直しによる減
	民 生	16	16		
	衛 生	14	14		
	計	84	82	▲ 2	<参考> 人口1万人当たり職員数 126.23 人 (類似団体の人口1万人当たり職員数 101.04 人)
	教育部門	13	12		
	小 計	97	94	▲ 3	<参考> 人口1万人当たり職員数 139.44 人 (類似団体の人口1万人当たり職員数 124.28 人)
公営企業会計等部門	水 道	10	9	▲ 1	業務見直しによる減
	下 水 道	7	6	▲ 1	業務見直しによる減
	そ の 他	22	21	▲ 1	業務見直しによる減
	小 計	39	36	▲ 3	
合 計		136	130	▲ 6	<参考> 人口1万人当たり職員数 199.62 人
		[240]	[240]	[0]	

(注) 1 職員数は一般職に属する職員数である。
2 []内は、条例定数の合計である。

(2) 年齢別職員構成の状況 (26年4月1日現在)

(例) %



区 分	20歳未満	20歳	24歳	28歳	32歳	36歳	40歳	44歳	48歳	52歳	56歳	60歳以上	計
職員数	人	人	人	人	人	人	人	人	人	人	人	人	人
	0	0	11	4	6	14	26	12	11	24	21	1	130

(3) 職員数の推移

(単位:人・%)

年 度	21年	22年	23年	24年	25年	26年	過去5年間の増減数(率)
部門別							
一般行政	91	86	81	86	84	86	▲ 5 (▲ 5.5%)
教育	16	16	14	13	13	13	▲ 3 (▲ 18.8%)
普通会計計	107	102	95	99	97	95	▲ 12 (▲ 11.2%)
公営企業等会計計	43	43	42	38	39	36	▲ 7 (▲ 16.3%)
総合計	150	145	137	137	136	131	▲ 19 (▲ 12.7%)

- (注) 1 各年における定員管理調査において報告した部門別職員数。
2 合併した団体にあつては、合併前の年については合併前の旧団体の合計職員数。

7 公営企業職員の状況

(1) 水道事業

① 職員給与費の状況

ア 決算

区 分	総費用 A	純損益又は実 質収支	職員給与費 B	総費用に占める 職員給与費比率 B/A	(参考) 24年度の総費用に占 める職員給与費比率
	千円	千円	千円	%	%
25年度	203,417	528	69,484	34.2	33.9

(注) 資本勘定支弁職員に係る職員給与費〇千円を含まない。

区 分	職員数 A	給 与 費				一人当たり 給与費 B/A	(参考)市町村(政 令指定都市を除く) 平均 千円
		給 料	職員手当	期末・勤勉手当	計 B		
25年度	人	千円	千円	千円	千円	千円	千円
	10	39,941	2,878	14,000	56,819	5,682	6,123

- (注) 1 職員手当には退職給与金を含まない。
2 職員数は、25年3月31日現在の人数である。

イ 特記事項

平成13年4月1日より当面の間、管理職手当について20%の削減措置を実施している。

② 職員の基本給、平均月収額及び平均年齢の状況(26年4月1日現在)

区 分	平均年齢	基本給	平均月収額
草津町	48.1 歳	334,142 円	473,491 円
団体平均	45.0 歳	342,822 円	509,358 円

(注) 平均月収額には、期末・勤勉手当等を含む。

③ 職員の手当の状況

ア 期末手当・勤勉手当

草津町		草津町(一般行政職・団体平均等)	
1人当たり平均支給額(25年度)		1人当たり平均支給額(25年度)	
1,400 千円		1,347 千円	
(25年度支給割合)		(25年度支給割合)	
期末手当	勤勉手当	期末手当	勤勉手当
2.60 月分	1.35 月分	2.60 月分	1.35 月分
(1.45)月分	(0.65)月分	(1.45)月分	(0.65)月分
(加算措置の状況)		(加算措置の状況)	
職制上の段階、職務の級等による加算措置		職制上の段階、職務の級等による加算措置	
・ 役職加算 5~15%		・ 役職加算 5~15%	

(注) ()内は、再任用職員に係る支給割合である。

イ 退職手当（26年4月1日現在）

草津町			草津町（一般行政職・団体平均等）		
(支給率)	自己都合	勸奨・定年	(支給率)	自己都合	勸奨・定年
勤続20年	23.50 月分	30.55 月分	勤続20年	23.50 月分	30.55 月分
勤続25年	33.50 月分	41.34 月分	勤続25年	33.50 月分	41.34 月分
勤続35年	47.50 月分	59.28 月分	勤続35年	47.50 月分	59.28 月分
最高限度額	59.28 月分	29.28 月分	最高限度額	59.28 月分	29.28 月分
その他の加算措置			その他の加算措置		
・ 定年前早期退職特例措置(2～20%加算)			・ 定年前早期退職特例措置(2～20%加算)		
1人当たり平均支給額		千円	1人当たり平均支給額		18,510 千円

(注) 退職手当の1人当たり平均支給額は、前年度に退職した職員に支給された平均額である。

ウ 地域手当・・・制度なし

エ 特殊勤務手当（26年4月1日現在）

支給実績(25年度決算)	0 千円			
支給職員1人当たり平均支給年額(25年度決算)	0 円			
職員全体に占める手当支給職員の割合(25年度)	0.0 %			
手当の種類(手当数)	1			
手当の名称	主な支給対象職員	主な支給対象業務	支給実績 (25年度決算)	左記職員に対する支給単価
危険作業手当	作業従事職員	水源補修業務等	0千円	日額1,500円

オ 時間外勤務手当

支給実績(25年度決算)	579 千円
職員1人当たり平均支給年額(25年度決算)	72 千円
支給実績(24年度決算)	629 千円
職員1人当たり平均支給年額(24年度決算)	90 千円

(注) 1 時間外勤務手当には、休日勤務手当を含む。

カ その他の手当（26年4月1日現在）

手当名	内容及び支給単価	一般行政職の制度との異同	一般行政職の制度と異なる内容	支給実績 (25年度決算)	支給職員1人当たり 平均支給年額 (25年度決算)
扶養手当	配偶者:13,000円 配偶者がない扶養1人目:11,000円 配偶者以外扶養者:各6,500円 子の特定期間加算 (16歳年度初め~22歳年度末): 5,500円	同	—	156 千円	156,000 円
住居手当	住宅を借り受け、月額12,000円以上の家賃を支払っている職員 ①家賃23,000円以下:家賃-12,000円 ②家賃23,000円を超え55,000円未満: (家賃-23,000円)×1/2-11,000円 ③家賃55,000円以上:27,000円	同	—	0 千円	0 円
通勤手当	通勤距離が片道2km以上である職員 ①交通機関等の利用者… 運賃相当額(55,000円を限度) ②自動車等の交通用具使用者… 通勤距離に応じ2,000円~24,500円	同	—	111 千円	55,500 円
管理職手当	管理または監督の地位にある職員 ・4級 46,300円 ・5級 59,500円 ・6級 72,700円 ※当分の間20%減額	異	支給額	1,460 千円	486,667 円
宿日直手当	宿日直勤務を行った職員 ・4,200円/1回	同	—	46 千円	15,333 円
寒冷地手当	職員の世帯等の区分に応じ支給 (11月~3月までの5ヶ月間) ・扶養親族のある職員…89,000円 ・その他の世帯主である職員… 51,000円 ・その他の職員…36,800円	同	—	477 千円	47,700 円