

紧急联系方式

行政机关		生命线	
名称	电话号码	名称	电话号码、网址
草津町政府	0279-88-0001	草津町爱町部上下水道课	0279-88-7183
草津町综合保健福祉中心	0279-88-5797	草津町爱町部温泉课	0279-88-7182
吾妻广域消防本部西部消防署	0279-88-0119	草津町爱町部土木课	0279-88-7184
长野原警察署草津町派出所	0279-88-2100	环保中心	0279-88-2407
		东京电力电网停电信息	https://teideninfo.tepco.co.jp/

消防（火灾、急救）**119** 警察（事故、案件）**110**

信息获取方式

- 防灾行政邮件推送服务** 需注册
将通过邮件，推送由防灾行政无线电广播的防灾信息等内容。使用本服务需事先注册。向右侧邮箱地址（或扫描二维码）发送空白邮件后，系统将自动注册确认邮箱发送注册完成邮件。
Email: kusatsu.ml_add@e-park.ne.jp
- 紧急速报邮件**
将紧急信息推送至支持紧急速报功能的手机或智能手机。无需事先注册。（详情请咨询各电信运营商。）
- 通过电视查询**
电视 **⑦** 键（NHK 数据广播）
若电视机支持数据广播功能，按下遥控器 **⑦** 键，即可查询降雨及河川信息。
- 通过互联网查询**
草津町政府官方网站
防灾信息及避难信息等
URL: <https://www.town.kusatsu.gunma.jp/>
- 群马县土木整备部防灾信息网
灾害信息及交通管制信息等
URL: <https://www.kendobousai-gunma.jp/gismap/index.html>
- 通过广播查询**
FM NHK-FM 81.6MHz AM NHK 第一 594kHz
FM 群马 86.3MHz 路况信息 1620kHz

电话难以接通时的联络方式

灾害留言专线 171 · 灾害留言板

当灾害发生导致电话难以接通时，可利用本服务与家人及朋友联系。

灾害留言专线 171 (NTT)
URL: <https://www.ntt-east.co.jp/saigai/voicet/171/>

Web 171 (NTT)
URL: <https://www.web171.jp/>

※手机及智能手机亦可使用“灾害留言板”确认安危。详情请参阅各电信运营商的说明。

- ## 应急包与储备物资的准备
- ※3 日份
- 食品（软包装速食食品、罐头、调味品、汤料、味噌汤、压缩饼干等）3 日份以上
 - 饮用水（每人每日 3 升）3 日份以上
 - 如厕用品（便携式坐便器、污物储存容器、如厕袋、卫生纸）3 日份以上
 - 传染病防护用品（口罩、酒精消毒液、体温计、洗手液、拖鞋 / 室内拖鞋、塑胶手套）
 - 贵重物品（现金·零钱【10 日元硬币】、存折、健康保险证·驾照、印章、各式卡片等）
 - 医疗用品（创可贴、常备药等）
 - 衣物类（衣物、内衣裤、毛巾、毛毯、睡袋等）
 - 手电筒 便携式收音机
 - 备用电池、充电器（手机用）
 - 露营灯·蜡烛、火柴、打火机
 - 简易餐具（一次性筷子、纸盘）、刀具、开罐器
 - 塑料袋、垃圾袋、保鲜膜
 - 一次性暖宝宝 劳保手套、绳索 安全帽、防灾头套
- ※家中有婴幼儿、老年人或残障人士的家庭，请额外准备其他必需品。 ※为便于紧急情况下带出，也请预先准备双肩包等物品。
- 发行：草津町 策划·编辑：草津町总务课（电话：0279-88-0001）、株式会社 IDA
本灾害风险地图采用了地理院地图（国土基本图）、全日本土木学会（地理院）及基础地理信息、（版权）群马县 县国土建设部长官（使用）R 4.0 版 ©23

为保护生命免于地质灾害与洪水威胁

地质灾害避险须知

关注降雨及前兆现象，尽早避险
地质灾害是预警发布极其困难的灾害类型。即使未收到预警信息，也应主动把握避险时机。

因大雨导致外出危险时……
若判断前往避难场所途中存在危险，切勿强行转移，应移动至坚固建筑物二楼以上的远离斜坡处确保自身安全。

洪水避险须知

在淹水发生前尽早转移至安全场所
在淹水环境中转移极其危险。请提前确认淹水发生前能够利用的信息，把握避险时机。

若已开始淹水……
淹水发生后切勿强行转移，应在附近的高层建筑或自家地势较高处确保自身安全。

警戒等级·避难信息

警戒等级	确认自身避险方案	老年人等应从危险区域撤离	所有人员从危险区域撤离	务必在 4 级警戒发布前完成避险！	有生命危险 立即确保安全！
警戒等级 1 未来气象状况存在恶化风险 早期预警信息 (气象厅发布)	警戒等级 气象厅发布 大雨预警、洪水预警等 (气象厅发布)	警戒等级 存在致灾风险 老年人等撤离 (草津町发布)	警戒等级 致灾可能性高 避难指示 (草津町发布)	警戒等级 灾害已经发生或即将发生 紧急确保安全 (草津町在可能范围内发布)	

大雨警戒 (地质灾害)、洪水警戒 (气象厅发布)
需较长时间转移的人员 尤其应提早撤离。
若发现周围有异变或灾害前兆，请及时共享信息。

地质灾害警戒信息 (气象厅·群马县发布)
大雨前，应互相提醒，结伴转移。
外出危险时，应转移至二楼以上远离斜坡的场所。

大雨特别警报 (气象厅发布)
若感觉危险，或收到避难信息，请前往避难所或未淹水的亲友家等安全地点。
洪水逼近时，应向附近的高层建筑转移。
沿河区域可能因湍急水流导致房屋被冲毁或地表剥蚀。

洪水警戒信息 (气象厅发布)
若感觉危险，或收到避难信息，请前往避难所或未淹水的亲友家等安全地点。

洪水特别警报 (气象厅发布)
洪水逼近时，应向附近的高层建筑转移。

洪水警戒信息 (气象厅发布)
洪水发生后应前往坚固建筑的高处。

避免注意事项

- 若预计夜间将持续降雨，应在天黑前完成转移。
- 应选择远离斜坡及已涨水河川的道路。
- 若感觉周围危险，应迅速进入高大坚固的建筑物内。

若未能及时撤离……
若泥石流突然逼近，应在二层以上且远离斜坡的室内确保自身安全。

近年来，局部性大雨和短时局地大暴雨增多，在各地造成了灾害。上游地区的大雨可能导致河道水位暴涨，即使用下游地区未降大雨也可能发生事故。进行户外活动时请务必注意，切勿靠近水位暴涨的河川或水道。

注意水位暴涨

有助于避险的信息

关注气象信息！ 请查询气象信息，把握避险时机。

预警·警报·特别警报
当大雨可能导致灾时，将会发布警报或预警等防灾气象信息。

台风信息
台风会带来暴雨、大雨等。当势力强、规模大的台风逼近时，需高度警惕。

等级	最大风速
强	33 米 / 秒以上 ~ 44 米 / 秒以下
超强	44 米 / 秒以上 ~ 54 米 / 秒以下
猛烈	54 米 / 秒以上

台风规模

等级	风速 15 米 / 秒以上的半径
大型	500 公里以上 ~ 800 公里以下
超大型	800 公里以上

记录性短时大雨信息
当出现可能导致河川泛滥或地质灾害的短时强降雨时发布。

草津町发布标准 1 小时雨量：100 毫米
信息来源：前桥地方气象台

地质灾害警戒信息
当地质灾害发生风险升高时，由群马县与气象厅共同发布。即使町政府未发布避难信息，也请自行查询危险度分布等信息，以判断是否需要避险。

查询周边降雨及危险度
可通过气象厅官方网站或电视数据广播，查询实时危险度分布（地质灾害、淹水灾害、洪水）及降雨实况（雨云的移动、未来降雨预测）等信息。

测量降雨量
① 在直筒容器（如清酒杯空瓶等）上标注刻度
② 将容器放置在可避免地面雨水溅入的平坦高处
③ 确认累积的水深

自降雨开始累积达 10 厘米时……
【连续降雨量达 100 毫米】

1 小时内累积达 2 厘米时……
【1 小时雨量达 20 毫米】

气象厅 URL: <https://www.jma.go.jp>

NHK 数据广播
按下遥控器 **⑦** 键

崩塌（陡坡失稳）

指渗入地下的雨水使坡体软化，因降雨或地震等因素影响，导致斜坡急速崩塌的现象。

滑坡
指受地下水等因素影响，导致大范围土体沿滑动面缓慢推移的现象。

泥石流
指因长时间持续降雨或短时局地大暴雨等因素，导致山坡或河床中的土石，瞬间被冲往下游的现象。

此外还有……

- 听到地鸣声、树根断裂声、岩石碎裂声等。
- 闻到物体腐烂的气味（腐殖土、肥料的气味）。
- 小动物出现异常行为（如骚动等）。

注意地质灾害前兆！ 请留意周围环境变化，把握避险时机。

崩塌（陡坡失稳）
陡坡出现裂缝。陡坡有碎石持续掉落。

滑坡
地面出现裂缝。斜坡有地下水喷出。

泥石流
听到地鸣声。河川的水流突然变得浑浊，并夹杂有漂砾。

雪崩

注意雪崩！ 在陡坡或曾发生过雪崩的斜坡上，应注意雪崩风险。

易发生雪崩的时机

- 1 月至 2 月气温较低时，在已有较厚积雪的基础上，短时间内又出现大量降雪。
- 气温回暖的初春、降雨后或因焚风效应等导致气温急剧上升时。

注意雪崩前兆！ 若发现以下现象，切勿靠近。

雪檐
自山脊线垂直突出的雪体。

斜坡平坦化
斜坡积雪平整，以致无法辨识原始地形。

裂隙
雪体表面出现类似刮痕的裂缝。

雪皱
积雪表面出现褶皱状纹理。

悬垂雪
自崩塌防护栏垂直突出的雪体。

雪球
球状雪块自斜坡滚落。（由雪檐或悬垂雪的部分崩塌滚落而成）

为保护生命免于地震威胁

地震发生前须知

事前进行抗震加固和家具固定是首要之务
在 1995 年的阪神·淡路大地震中，超过八成的遇难者是因建筑物倒塌所致。地震灾害的发生仅在转瞬之间，事前防范至关重要。特别是 1981 年（昭和 56 年）以前依照旧抗震标准建造的木结构住宅，应视情况进行加固。

请检查您家的地震防御措施。

- 屋顶轻量化
- 加固柱·梁
- 厚质窗帘
- 用绳索固定易摇晃物品
- 以绿篱等取代砖墙
- 加固地基·基础
- 门上加装固定件
- 放置灭火器
- 固定家具
- 固定天线等设备
- 规划卧室家具布局
- 床头放置鞋和手电筒
- 防止玻璃造成伤害
- 防止家具倾倒
- 日常储水
- 儿童房、客厅、餐厅的窗户及餐具柜等玻璃应贴上防飞溅膜
- 不在家具可能倾倒的位置睡觉

※ L 型五金件或吊钩应固定在墙体的底材或横木上。

※ 吊钩固定用金属丝直径需在 1 毫米以上。

※ 平型五金件

※ 钢钉的固定方法请咨询制造商或销售商。

地震发生时须知

感觉摇晃时，应立即确保人身安全
无论在室内、室外或是担心有坍塌的区域，都应根据现场情况，确保人身安全。

地震来临时！

- 确保人身安全**
感觉摇晃或收到紧急地震速报信息时，应躲在桌下或无坠物风险的开阔地带，并保护好头部。
- 切断火源**
待晃动停止后，应检查火源是否已切断。
- 切勿靠近危险区域**
因存在坍塌风险，切勿靠近山区或陡坡。此外，切勿靠近倒塌的电线杆或断裂的电线。

震后若评估可在家中继续生活……

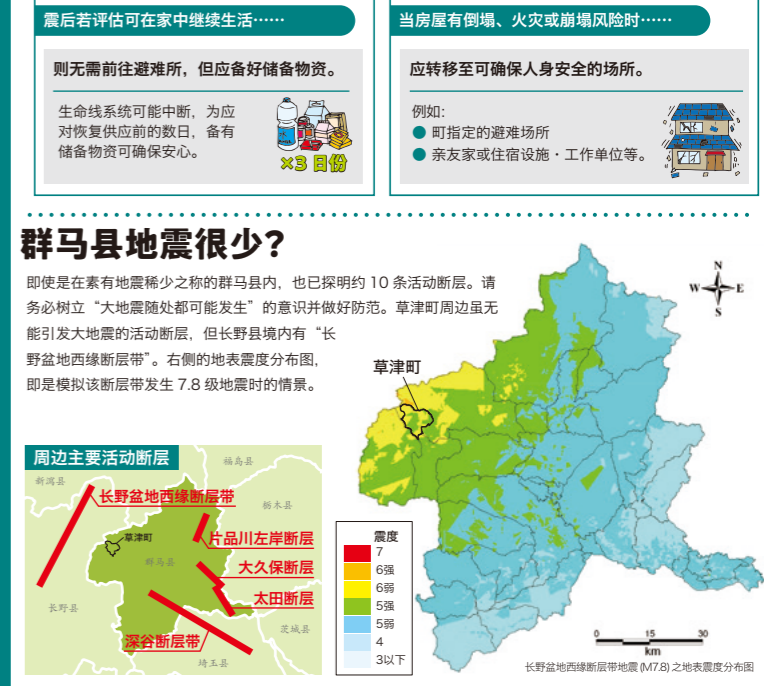
则无需前往避难所，但应备好储备物资。

生命线系统可能中断，为应对恢复供应前的数日，备好储备物资可确保安心。

当房屋有倒塌、火灾或崩塌风险时……

应转移至可确保人身安全的场所。

例如：
● 町指定的避难场所
● 亲友家或住宿设施·工作单位等。



草津町 地质灾害、雪崩与洪水灾害风险地图

本图为存在地质灾害、雪崩及洪水灾害风险的区域示意图

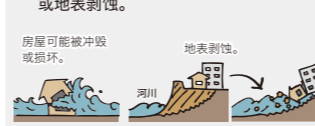
切勿过度信赖灾害风险地图

灾害风险地图终究是模拟预测。即使图上显示的预测淹没深度较浅，或所在区域未被着色，只要一感觉到雨势异常或周围情况与平时不同，即应进行避险。

❗ 溪流或陡坡附近存在地质灾害风险。



❗ 沿河区域可能因湍急的河流导致房屋冲毁或地表剥蚀。



图例

1 指定紧急避难场所兼指定避难所

用于临时安置因灾害风险而转移的居民。以及因灾害无法回家的居民等的设施

1 福祉避难所

为需要保护的老年人和残障人士等提供照顾服务，并配有无障碍设施的避难所



地质灾害

地质灾害（特别）警戒区域

地质灾害特别警戒区域



地质灾害警戒区域

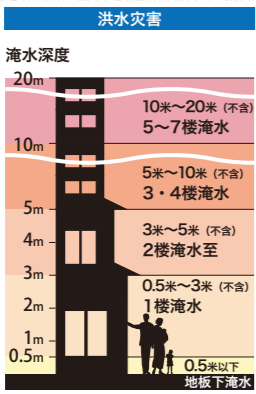
地质灾害警戒区域 是指，在地质灾害发生时，认定可能对居民等的生命或身体造成危害的区域。其中，**地质灾害特别警戒区域** 是指，在地质灾害发生时，认定可能造成建筑物损毁，并对居民等的生命或身体造成显著危害的区域。此外，**区域外亦可能发生地质灾害**，在溪流或陡坡附近等区域请务必多加注意。

大雪灾害（雪崩）

雪崩危险点位



雪崩危险点位 是指，在暴雪地带，坡度15度以上且高差10米以上的斜坡，可能因雪崩对民房及公共设施造成损害的地点。请注意积雪、气温状况及气象厅发布的“雪崩预警”，切勿靠近雪崩高风险区域。



群馬县利根川水系洪水淹没水风险区划图 (设想最大规模) 吾妻川流域

划定降雨前提
24小时总降雨量442毫米

绘制单位
群馬县土木部河川课

划定日期
2022年3月29日

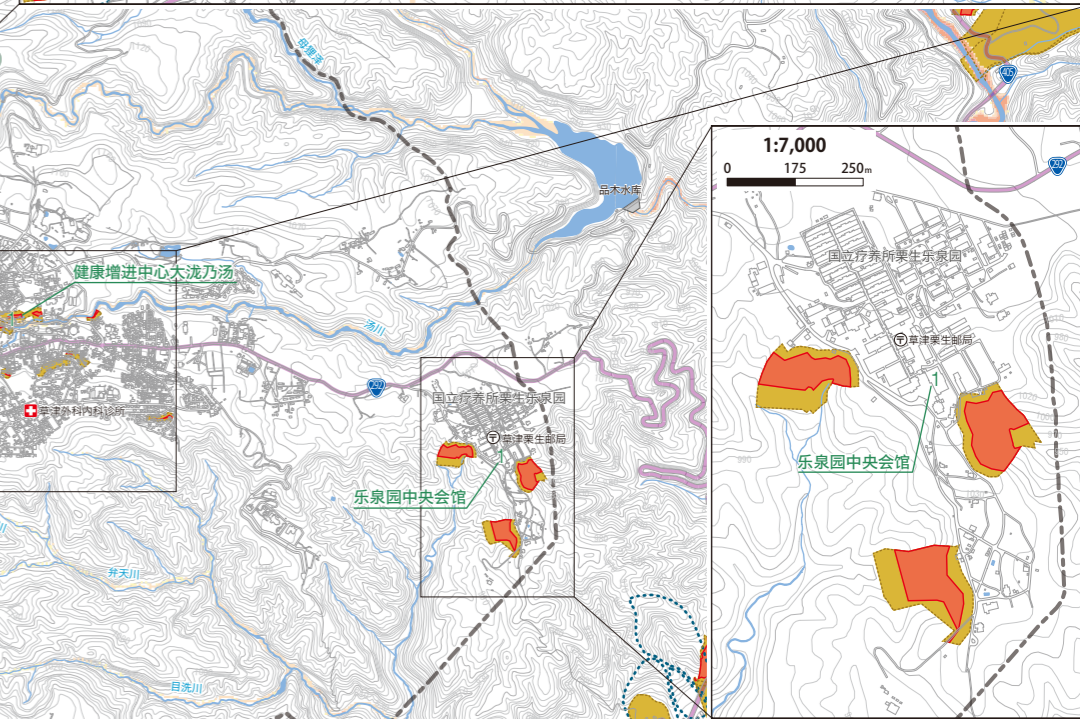
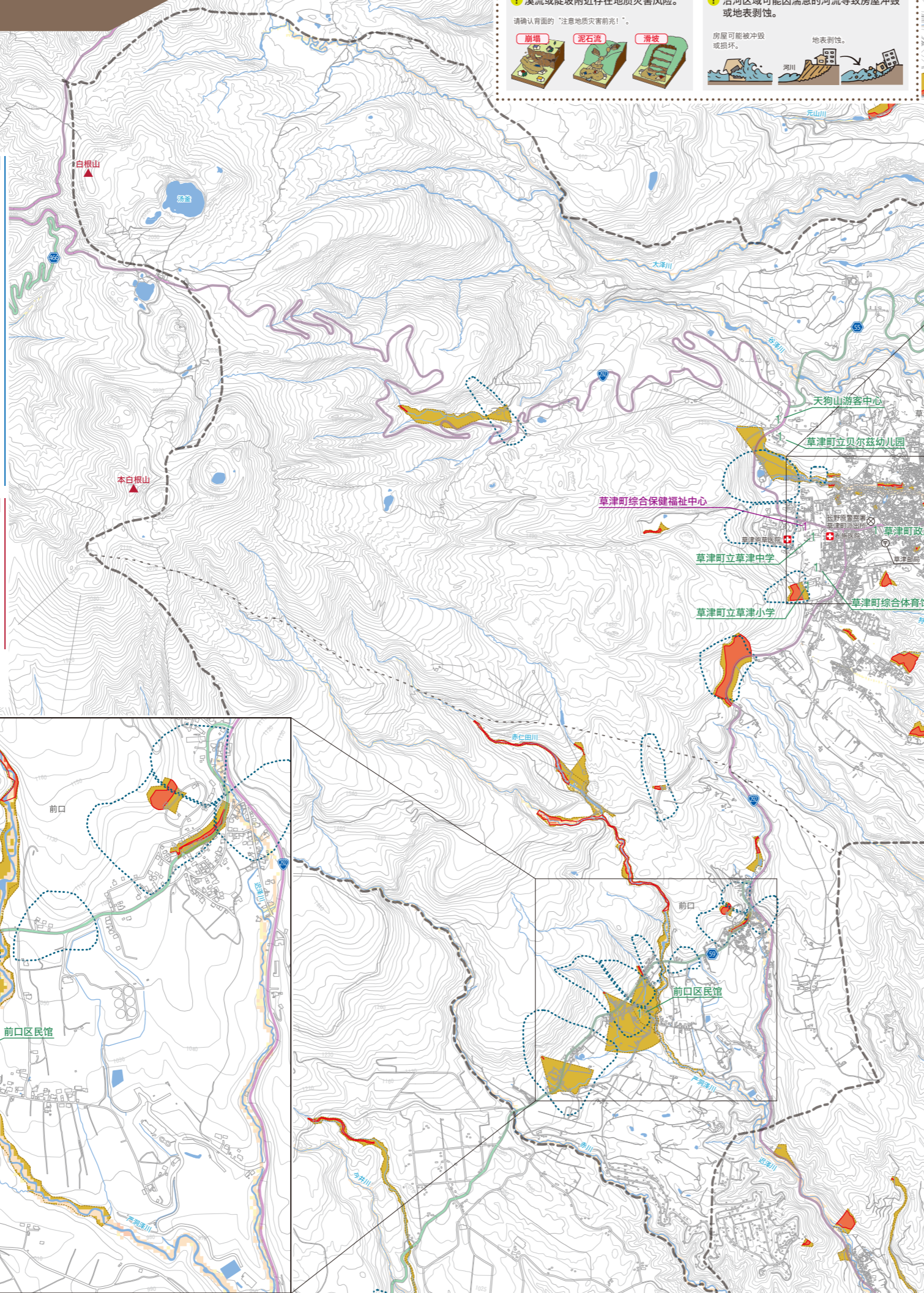
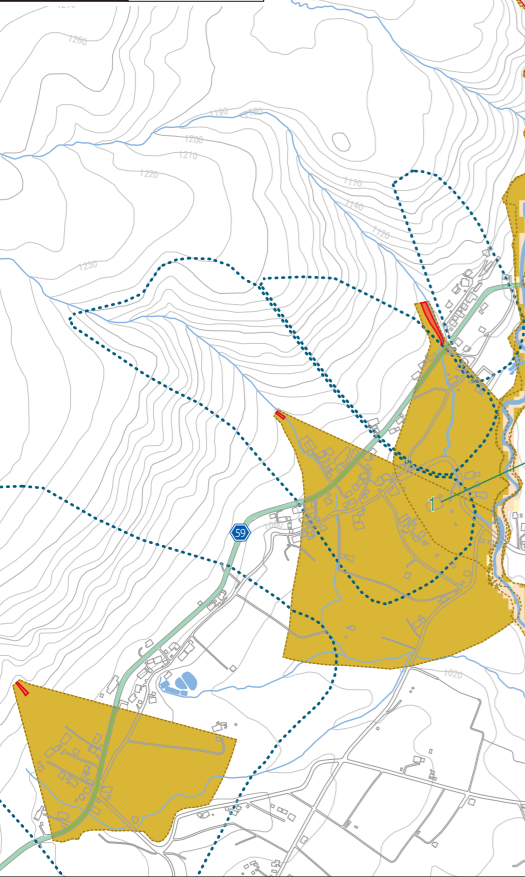
火山灾害

当白根山▲或本白根山▲喷发时，火山口附近存在火山弹及火山碎屑流的风险。此外，预计町内几乎全境将有5厘米以上的降雪。由于还可能引发健康危害和停电等情况，请避免非必要的外出，并做好充足准备，以便在家中安全度过避难期。关于火山灾害的详细信息，请查阅《草津白根山火山灾害风险地图》。

URL <https://www.town.kusatsu.gunma.jp/www/contents/1580116380852/index.html>

1:18,000

1:7,000



请预先规划并填写“我家的避难地点”。

去哪里避难？ 我家的避难地点在哪里？

首先……

安全的家及家或工作单位等

例如……帮助家、爸爸的办公室等

无法确保避难地点时……

1 指定紧急避难场所兼指定避难所

例如……草津中学、草津综合体育馆等

若已来不及撤离……

附近的坚固建筑物

例如……○先生家、○商店等

设施・场所名称	地址	应对灾种				
		地质	大雪	洪水	火山	地震
草津町立草津小学	草津3-1	-	-	○	○	○
草津町立草津中学	草津464-27	-	○	○	○	○
草津町政府	草津28	○	○	-	○	○
乐园中央会馆	草津乙647	○	○	-	○	○
草津町立贝尔兹幼儿园	草津158	○	○	-	○	○
前口区民馆	前口389-10	-	-	-	○	○
天狗山游客中心	草津58	-	○	○	○	○
草津町综合体育馆	草津461	-	○	○	○	○
健康增进中心大流乃汤	草津596-13	-	○	○	○	○

1 福祉避难所

设施・场所名称	地址
草津町综合保健福祉中心	草津464-28